



Cheval Info Grand est

La newsletter destinée aux professionnels de la filière équine du Grand EST



CHEVAL INFO GRAND EST

Numéro spécial :

Les formations professionnelles de la filière équine en région Grand Est

EDITO :

La Région Grand Est, le Conseil des Chevaux du Grand Est, le Comité Régional d'Équitation, l'Institut français du cheval et de l'équitation et la Chambre Régionale d'Agriculture du Grand Est, soutiens de la filière équine, ont répertorié pour vous les formations à destination des professionnels de la filière. Vous trouverez dans cette newsletter les formations longues, les journées techniques et les formations continues recensées en région, des liens vous permettront de trouver des informations complémentaires en lien avec votre projet professionnel.

AU SOMMAIRE :

- Les formations longues
- Les journées techniques
- La formation continue

L'éditorial de notre Newsletter n°2 évoquait, à la veille de ce que l'on croyait être la fin de la crise sanitaire, la nécessité, pour notre filière, d'unir ses forces dans l'adversité. Elle appelait également ses lecteurs, vous tous, à répondre aux questionnaires lancés, tant au plan national que régional, pour dresser un état des lieux de notre secteur. Une année s'est écoulée, marquée par le prolongement de la pandémie de COVID et la survenue d'une épidémie de rhinopneumonie équine qui a fragilisé davantage encore certains secteurs d'activité. Pour vous accompagner sur la voie de la résilience, nous vous proposons dans cette Newsletter n°6 de nous centrer sur le domaine de la formation. Plus que jamais, dans un monde en crise et qui subit d'importantes transformations, la formation, qu'elle soit initiale ou continue, est un enjeu crucial pour l'avenir de notre filière. Quel que soit le domaine, la formation permet d'acquérir de nouvelles connaissances (le savoir), de développer des compétences (le savoir-faire) et d'améliorer sa relation aux autres (le savoir-être). Ce numéro se concentre essentiellement sur le recensement des formations et des Centres de formation de la région Grand Est. Grâce à l'acquisition de connaissances et de méthodes, toutes ces formations permettent de résoudre des problèmes, d'atteindre des objectifs, voire d'innover. En un mot, elles proposent des outils nécessaires à l'exercice d'une activité professionnelle bien conduite. Il nous semble primordial de faire coïncider au plus près les offres avec les besoins du Marché et de rechercher l'amélioration perpétuelle de ce qui existe. La formation ne serait-elle pas une des clés de la réussite de notre avenir commun ?

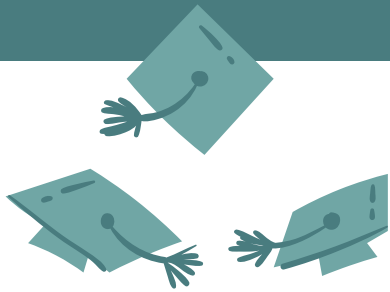
Martial Schelcher,

Président du Conseil des Chevaux du Grand Est,

06 87 80 02 28

martial.schelcher@wanadoo.fr





Les formations longues

Accompagnateur de Tourisme Équestre (ATE)

Description / objectif(s) : L'Accompagnateur de Tourisme Équestre / ATE certifie la capacité à préparer et à conduire promenades et randonnées équestres en autonomie sur des itinéraires identifiés et entre des relais d'étapes connus, en assurant la sécurité et l'agrément des cavaliers, un emploi rationnel et la sécurité des équidés, le respect de l'environnement et la sécurité des tiers.

Durée : 600 heures dont 405 en centre de formation et 195 en stage

Voie de formation : continue - apprentissage

Finalité : Diplômante

Établissement en région Grand Est : APER Rand'Okla (67) - Crinières rouges (51) - Cheval Alsace (67) - Ferme équestre de Wintzenheim (67) - Le pied à l'étrier (88)

Informations complémentaires :

[https://www.equiressources.fr/metiers-formations-
formations-details.aspx?id=3](https://www.equiressources.fr/metiers-formations-formations-details.aspx?id=3)

Bac Pro Conduite et Gestion de l'Entreprise Agricole (Bac Pro CGEA)

Description / objectif(s) : Ce diplôme forme des responsables d'exploitation. Son acquisition permet de bénéficier des aides de l'État à l'installation des jeunes agriculteurs. Les élèves de ce Bac Pro se présentent obligatoirement aux épreuves du BEPA Travaux en exploitation de polyculture d'élevage (facultatif pour les apprentis). Le programme comprend des enseignements en zootechnie, agronomie, conduite de cultures associées destinées à l'alimentation animale mais aussi en agroéquipements et économie-gestion de l'entreprise.

Durée : 3 ans

Voie de formation : formation initiale - apprentissage - alternance

Finalité : Diplômante - Niveau 4 (Bac)

Établissement en région Grand Est : CFA Agricole et Hippique des Ardennes (8) - Lycée agricole du balcon des Ardennes (8) - Lycée Privé Sainte Maure (10) - MFR de Gionges (51) - CFA Agricole de la Haute-Marne (52) - LEGTA Chaumont (52) - CFA A de Meurthe et Moselle (54) - CFA de la Meuse / EPL Agro (55) - LEGTA de la Meuse / EPL Agro - Site de Bar le Duc (55) - MFR de Stenay (55) - MFR de Vigneulles les Hattonchâtel (55) - CFA des métiers du paysage et de l'agriculture (57) - LEGTA de Château Salins (57) -

- CFA Agricole du Haut-Rhin (68) - Lycée agricole de Rouffach (68) - CFA Agricole des Vosges (88) - Lycée agricole des Vosges (88) - CFR Gugnecourt (88) - MFR Bulgneville (88)

Informations complémentaires :

[https://www.equiressources.fr/metiers-
formations-
formations-details.aspx?id=4](https://www.equiressources.fr/metiers-formations-
formations-details.aspx?id=4)

Bac Pro Conduite et Gestion de l'Entreprise Hippique (Bac Pro CGEH)

Description / objectif(s) : Le titulaire de ce diplôme administre ou participe à la gestion économique et commerciale et aux travaux quotidiens d'une entreprise hippique : il assure les soins aux animaux (alimentation, pansage, brossage, paillage...), la maintenance des bâtiments, installations, équipements et l'entraînement quotidien des chevaux qu'il élève ou qui lui ont été confiés. Il conduit l'entreprise dans le respect des normes en vigueur et du bien-être animal.

Durée : 3 ans

Voie de formation : formation initiale - continue - apprentissage - alternance

Finalité : Diplômante - Niveau 4 (Bac)

Établissement en région Grand Est : CFA Agricole et Hippique des Ardennes (8) - CFPPA du Bas Rhin-Obernai (67) - CFA de la Meuse / EPL Agro (55) - LEGTA de Château Salins (57) - LEGTA de la Meuse / EPL Agro Site de Verdun (55) - Lycée privé Sainte Maure (10) - MFR des Quatre vents (88)

Informations complémentaires :

[https://www.equiressources.fr/metiers-
formations-
formations-details.aspx?id=5](https://www.equiressources.fr/metiers-
formations-
formations-details.aspx?id=5)

Auxiliaire Spécialisé Vétérinaire (ASV)

Description / objectif(s) : L'ASV, bénéficie de la part du vétérinaire, d'un niveau de délégation plus important. Il prend en charge les mêmes tâches que l'AVQ ainsi que des activités qui requièrent des capacités d'autonomie, d'analyse et de synthèse

Durée : 2 ans en contrat d'apprentissage ou contrat de professionnalisation / 83 semaines de stages en cabinet vétérinaire et 21 semaines en cours théoriques

Voie de formation : apprentissage

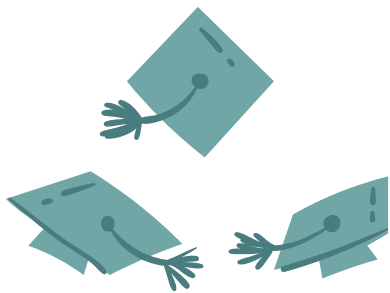
Finalité : Diplômante

Établissement en région Grand Est : CFPPA Nancy (54)

Informations complémentaires :

[https://www.equiressources.fr/metiers-
formations-
formations-details.aspx?id=2](https://www.equiressources.fr/metiers-
formations-
formations-details.aspx?id=2)





Brevet de Technicien Supérieur Agricole Analyse, Conduite et Stratégie de l'Entreprise agricole (BTSA ACSE)

Description / objectif(s) : Diplôme de technicien destiné à former les futurs chefs d'exploitation par une formation complète. Le titulaire du BTSA ACSE possède une bonne connaissance de l'environnement économique, social et juridique des exploitations agricoles, ainsi que de solides compétences en techniques comptables.

Durée : 2 ans

Voie de formation : formation initiale - apprentissage - continue

Finalité : Diplômante - Niveau 5 (Bac + 2)

Établissement en région Grand Est : Lycée agricole de Rethel (8) - Lycée agricole Charles Baltet (10) - CFA Agriculture et territoires (54) - CFPPA de Nancy Pixerecourt (54) - CFA de la Meuse / EPL Agro (55) - LEGTA de la Meuse / EPL Agro - Site de Bar le Duc (55) - LEGTA de Château Salins (57) - Lycée agricole Obernai (67) - Lycée agricole des Vosges (88) - CFR Gugnecourt (88)

Informations complémentaires :

[https://www.equiressources.fr/metiers-formations-
formations-details.aspx?id=13](https://www.equiressources.fr/metiers-formations-formations-details.aspx?id=13)

Brevet Professionnel de la Jeunesse, Éducation Populaire et Sports (BPJEPS)

Description / objectif(s) : le BPJEPS peut être délivré en deux spécialités : la spécialité "animateur" et la spécialité "éducateur sportif"

Durée : Les candidats devront suivre une formation d'une durée minimale de 900 heures dont 600 heures en centre.

Voie de formation : formation continue - apprentissage

Finalité : Diplômante - Niveau 4 (Bac)

Établissement en région Grand Est : CFA Agricole et Hippique des Ardennes (8) - CREPS de Reims (51) - LEGTA Chaumont (52) - CFA de la Meuse / EPL Agro (55) - CFA - CFPPA du Bas Rhin Obernai (67)

Informations complémentaires :

[https://www.equiressources.fr/metiers-formations-
formations-details.aspx?id=7](https://www.equiressources.fr/metiers-formations-
formations-details.aspx?id=7)

Brevet Professionnel Responsable d'Exploitation Agricole (BPREA)

Description / objectif(s) : Obtention d'une capacité professionnelle agricole nécessaire à l'installation en tant qu'agriculteur. Il permet d'acquérir des notions en gestion d'entreprise et en élevage/culture.

Durée : en moyenne 9 mois de formation suivi d'un stage d'application de 5 à 10 semaines.

Voie de formation : formation continue - apprentissage

Finalité : Niveau 4 (Bac)

Établissement en région Grand Est : CFA Agricole et Hippique des Ardennes (8) - CFA Agriculture et territoires (54) - CFPPA de la Meuse / EPL Agro (55)

Informations complémentaires :

[https://www.equiressources.fr/metiers-formations-
formations-details.aspx?id=8](https://www.equiressources.fr/metiers-formations-
formations-details.aspx?id=8)

Brevet Technique des Métiers de Maréchal Ferrant (BTM Maréchal Ferrant)

Description / objectif(s) : Cette formation permet à des maréchaux-ferrants titulaires d'un diplôme de niveau V de se perfectionner notamment sur le travail du métal et les ferrures spéciales. Le titulaire du diplôme confectionne et pose aussi des ferrures orthopédiques et pathologiques voire thérapeutiques.

Durée : 2 ans en apprentissage - 1 an en formation continue

Voie de formation : formation continue - apprentissage

Finalité : Diplômante - Niveau 4 (Bac)

Établissement en région Grand Est : CFA de la Meuse / EPL Agro (55)

Informations complémentaires :

[https://www.equiressources.fr/metiers-formations-
formations-details.aspx?id=12](https://www.equiressources.fr/metiers-formations-
formations-details.aspx?id=12)

Certificat d'aptitude professionnelle agricole métiers de l'agriculture (CAP Agricole métiers de l'agriculture)

Description / objectif(s) : Dans le secteur des productions animales, l'ouvrier assure des activités liées à la conduite d'un ou plusieurs élevages. Celles-ci concernent essentiellement l'alimentation, le suivi de la reproduction et de l'état sanitaire ainsi que les interventions qui s'y rapportent. Il connaît le comportement des animaux et sait réagir en cas de nécessité. Il assure également des activités liées à la conduite de productions végétales en vue de l'alimentation du bétail.

Durée : 2 ans

Voie de formation : formation initiale - continue - apprentissage - alternance

Finalité : Diplômante - Niveau 3 (CAP, BEP)

Établissement en région Grand Est : MFR des Quatre vents (88)

Informations complémentaires :

[https://www.equiressources.fr/metiers-formations-
formations-details.aspx?id=52](https://www.equiressources.fr/metiers-formations-
formations-details.aspx?id=52)



Certificat d'aptitude professionnelle agricole Maréchal ferrant (CAP Agricole Maréchal Ferrant)

Description / objectif(s) : Le(la) maréchal(e)-ferrant entretient et/ou améliore la locomotion du cheval par un parage approprié sur la boîte cornée et, en fonction des besoins du cheval, par l'application de ferrures ou de prothèses adaptées. Il(elle) exerce son métier en se préoccupant de l'harmonie entre bien-être et performances du cheval. Le travail du (de la) maréchal(e)-ferrant intègre de plus en plus des notions de biomécanique.

Durée : 2 ans pour les formations initiales et en apprentissage - 1 an pour les formations continues (adultes)

Voie de formation : formation initiale - continue - apprentissage

Finalité : Diplômante - Niveau 3 (CAP, BEP)

Établissement en région Grand Est : CFA de la Meuse /EPL Agro (55) - CFPPA de la Meuse / EPL Agro (55)

Informations complémentaires :
[https://www.equiressources.fr/metiers-formations-
formations-details.aspx?id=18](https://www.equiressources.fr/metiers-formations-formations-details.aspx?id=18)

Certificat d'aptitude professionnelle agricole Palefrenier soigneur (CAP Agricole Palefrenier soigneur)

Description / objectif(s) : Le palefrenier soigneur est un employé polyvalent qui assure les soins quotidiens aux chevaux ainsi que leurs déplacements, les travaux d'entretien d'écurie, des espaces de travail des chevaux, des lieux d'accueil du public et des abords de l'entreprise.

Durée : 2 ans pour les formations initiales - en apprentissage - 1 an pour les formations continues (adultes)

Voie de formation : formation initiale - continue - apprentissage - alternance

Finalité : Diplômante - Niveau 3 (CAP, BEP)

Établissement en région Grand Est : CFA Agricole et Hippique des Ardennes (8) - CFA - CFPPA du Bas Rhin-Obernai (67) - CFA de la Meuse /EPL Agro (55) - CFPPA de la Meuse / EPL Agro (55) - MFR des Quatre vents (88) - MFR de Gionges (51) - Lycée d'enseignement agricole privé La Providence (88)

Informations complémentaires :
[https://www.equiressources.fr/metiers-formations-
formations-details.aspx?id=19](https://www.equiressources.fr/metiers-formations-formations-details.aspx?id=19)

Certificat de Spécialisation Option Éducation et Travail des jeunes équidés (CS ETJE)

Description / objectif(s) : Le titulaire du certificat de spécialisation option Éducation et travail des jeunes équidés est capable de réaliser les activités suivantes : Il met en œuvre les techniques spécifiques d'éducation, de travail et de présentation du jeune équidé, il met en œuvre des techniques commerciales pour la valorisation du jeune équidé, il assure la gestion de l'activité.

Durée : 1 an

Voie de formation : formation continue - apprentissage

Finalité : Certifiante - Niveau 4 (Bac)

Établissement en région Grand Est : IFCE - Haras national de Rosière aux Salines (54)

Informations complémentaires :
[https://www.equiressources.fr/metiers-formations-
formations-details.aspx?id=30](https://www.equiressources.fr/metiers-formations-
formations-details.aspx?id=30)

Certificat de spécialisation Option Utilisateur et Conduite d'Attelage de Chevaux (CS UCAC)

Description / objectif(s) : Devenir cocher-meneur utilisant des chevaux avec une voiture hippomobile pour transporter des personnes, des marchandises ou tout autre chargement.

Durée : 6 mois en formation professionnelle continue
Voie de formation : formation continue

Finalité : Certifiante - Niveau 3 (CAP, BEP)

Établissement en région Grand Est : IFCE - Haras national de Rosière aux Salines (54)

Informations complémentaires :
[https://www.equiressources.fr/metiers-formations-
formations-details.aspx?id=31](https://www.equiressources.fr/metiers-formations-
formations-details.aspx?id=31)

Diplôme d'État de la jeunesse, de l'Éducation Populaire et du Sport (DEJEPS)

Description / objectif(s) : Obtenir un diplôme d'État de la jeunesse, de l'éducation populaire et du sport qui valide les aptitudes à l'entraînement sportif au niveau Amateur dans une discipline (CSO et Dressage)

Durée : 1300 heures en formation continue - 2 ans en apprentissage

Voie de formation : formation continue - apprentissage

Finalité : Diplômante - Niveau 5 (Bac + 2)

Établissement en région Grand Est : IFCE - Haras national de Rosière aux Salines (54)

Informations complémentaires :
[https://www.equiressources.fr/metiers-formations-
formations-details.aspx?id=32](https://www.equiressources.fr/metiers-formations-
formations-details.aspx?id=32)

Diplômes des écoles d'ingénieurs spécialisées agricole

Description / objectif(s) : Les modules et activités proposées (divers et variés) permettent aux ingénieurs d'exercer de multiples activités, dans des entreprises très différentes les unes des autres, liées de près ou de loin du monde agricole. Il sait concevoir, développer, produire, contrôler, transporter ou commercialiser des produits. Ce que tous les ingénieurs ont en commun, c'est à la fois une vue d'ensemble et un œil expert sur une question. L'ingénieur sait poser un problème, en comprendre les composants, les analyser, puis imaginer et mettre en œuvre des solutions.

Durée : 3 ans pour la formation proprement dite.
5 ans au total et au minimum après le BAC.

Voie de formation : formation continue - initiale - apprentissage

Finalité : Diplômante - Niveau 7 (Bac + 5)

Établissement en région Grand Est : ENSAIA : École Nationale Supérieure d'Agronomie et des Industries Alimentaires (54)

Informations complémentaires :

[https://www.equiressources.fr/metiers-formations-
formations-details.aspx?id=38](https://www.equiressources.fr/metiers-formations-formations-details.aspx?id=38)

Équicien

Description / objectif(s) : L'objectif de la formation est de préparer les futurs professionnels de l'équicie à accueillir les publics en situation de handicap et/ou de fragilité, accompagner des actions individualisées dans le champ de la médiation équine, réaliser des projets et des évaluations - Préparer, comprendre et assurer le bien-être des équidés, gérer une équipe, créer et gérer une structure d'équicie

Durée : Formation initiale : 3 ans après le bac -

Formation continue : 400 heures en centre de formation et 290 heures en stage : 2 ans - Formation VAE : selon le profil

Voie de formation : formation continue - initiale

Finalité : Certifiante - Niveau 5 (Bac + 2)

Établissement en région Grand Est : École Européenne d'Équiciens (54)

Informations complémentaires :

[https://www.equiressources.fr/metiers-formations-
formations-details.aspx?id=36](https://www.equiressources.fr/metiers-formations-formations-details.aspx?id=36)

Valérie HAMELIN-BOYER

Présidente du CRE Grand Est
03 83 18 87 52
contact@cregrandest.fr



Cindy Risse,

Chargée de communication et diffusion,
Institut français du cheval et de l'équitation
06 98 70 91 65 - cindy.risse@ifce.fr



Véronique Muller, élue référente,

Exploitante à Sanry les Vigy (57),
Éleveur et pension pour chevaux,
Vaches allaitantes et céréales



Animateur d'Équitation (AE)

Description / objectif(s) : Cette qualification fédérale permet d'initier aux activités équestres sous l'autorité pédagogique d'un titulaire de diplôme de Niveau 4 ou plus dans les activités équestres (BEES ou BPJEPS, DE ou DES) et à l'exclusion des pratiques compétitives de niveau Amateur et plus. L'Animateur d'Équitation est proposé dans trois colorations qui définissent le contexte de la formation, une culture, des compétences et des modalités spécifiques d'évaluation : dominantes Poney, Cheval ou Équitation d'Extérieur.

Durée : 6 à 24 mois suivant le niveau d'entrée en formation

Voie de formation : formation continue - initiale - apprentissage

Finalité : Qualifiante - Niveau 3 (CAP, BEP)

Établissement en région Grand Est : Ecurie de la Neyette (54) - Ecurie du Saulcy (54) - CFA de la Meuse / EPL Agro (55) - Centre équestre de Thionville Cattenom (57) - APER Rand'Okla (67) - Centre équestre des deux rives (67) - CFA - CFPPA du Bas Rhin Obernai (68) - Cheval mon ami (67) - Ecurie du lac (67) - Fun Jump Equigeiss (67) - L'Equ'crin d'Olima (88) - Le pied à l'étrier (88)

Informations complémentaires :

[https://www.equiressources.fr/metiers-formations-
formations-details.aspx?id=1](https://www.equiressources.fr/metiers-formations-formations-details.aspx?id=1)

Brevet de Technicien Supérieur Agricole Productions Animales (BTSA PA)

Description / objectif(s) : Le cœur de métier du titulaire de ce diplôme s'organise autour d'une pratique affirmée dans le domaine des productions animales. Par l'expérience ou des formations complémentaires, cette pratique opérationnelle est susceptible de pouvoir adapter les systèmes de productions à l'élevage de l'ensemble des espèces animales exploitées de l'homme.

Durée : 2 ans

Voie de formation : formation continue - initiale - apprentissage

Finalité : Diplômante - Niveau 4 (Bac)

Établissement en région Grand Est : CFPPA de Nancy Pixerecourt (54) - Lycée agricole Mathieu de Dombasle de Meurthe-et-Moselle Malzéville (54) - LEGTA de Chaumont (52) - MFR des Quatre vents (88)

Informations complémentaires :

[https://www.equiressources.fr/metiers-formations-
formations-details.aspx?id=14](https://www.equiressources.fr/metiers-formations-formations-details.aspx?id=14)

Émilie Riviere,

Conseiller spécialisé en équin,
Chambre régionale d'agriculture Grand EST
06 01 21 36 65
emilie.riviere@grandest.chambagri.fr



Pierre Fontaine,

Chargé de projet et développement en territoire,
Institut français du cheval et de l'équitation
03 83 48 84 55 - pierre.fontaine@ifce.fr



Justine De Minguine

Chargée de Mission,
Conseil des Chevaux du Grand Est
06 84 91 65 33 - ccge.contact@gmail.com



LES COORDONNEES DE VOS CENTRES ET LIEUX DE FORMATION EN REGION GRAND EST

DEPARTEMENTS	ETABLISSEMENTS	TELS	MAILS	ADRESSES	SITES WEB
Les Ardennes (08)	Lycée agricole de Rethel	03 24 39 60 00	contact@cense08.fr	Route de Novion, 08300 Rethel FRANCE	http://lycee.cense08.fr/
	CFA Agricole et Hippique des Ardennes	06 12 30 36 17	contact@cense08.fr	Route de Novion, 08300 Rethel FRANCE	http://www.cfa.cense08.fr/
	Lycée agricole du Balcon des Ardennes	03 24 57 49 26	epl.charleville(at)educagri.fr	27 Rue du Muguet, 08090 Saint-Laurent	https://lebalcon.fr/
Aube (10)	Lycée agricole Charles Baltet , EPL de l'Aube	03 25 41 64 00	legta.st-pouange@educagri.fr	Route Viélaines, 10120 Saint-Pouange	https://www.epldelaubes.fr/lycee-de-st-pouange/
	Lycée Privé Sainte Maure	03 25 70 46 80	administration.saintemaure@cneap.fr	105 Route de Méry, 10150 Sainte-Maure	http://www.lyceesaintemaure.fr/
Marne (51)	CREPS de Reims	03 26 86 70 10	christine.dadi@creps-reims.sports.gouv.fr	Route de Bezannes BP 107 – 51054 Reims Cedex	https://creps-reims.fr/#contact
	MFR de Gionges	03 26 57 54 89	mfr.gionges@mfr.asso.fr	66 Rue de la Crolière GIONGES, 51130 Blancs-Coteaux	https://www.mfr-gionges.fr/fr/
	Crinières rouges		irokio@hotmail.fr	Marché aux Pourceaux, Chemin de Pouillon, 51220 SAINT THIERRY	http://crinieresrouges.e-monsite.com/
Haute Marne (52)	CFA Agricole de la Haute-Marne	03 25 30 58 10	cfa.haute-marne@educagri.fr	Rue du lycée, CHAMARANDES-CHOIGNES, 52000 CHAUMONT	https://edgard-pisani.educagri.fr/cfa
	LEGTA Chaumont	03.25.30.58.00	legta.chaumont@educagri.fr	Pôle d'enseignement Edgard Pisani, rue du Lycée, 52000 Chamarandes-Choignes	https://edgard-pisani.educagri.fr/
Meurthe-et-Moselle (54)	CFA Agriculture et territoires	03 83 52 53 00	contact@alpa-is4a.fr	ALPA, Les Noires Terres, 54740 HAROUE	https://www.alpa-is4a.fr/cfa.html
	IS4A	03 83 93 34 07	contact@alpa-is4a.fr	9 rue de la vologne - Bâtiment F, 54520 Laxou	https://www.alpa-is4a.fr/cfa.html
	CFA de Nancy Pixerecourt	03 83 18 12 12	cfppa.nancy-pixerecourt@educagri.fr	Domaine de Pixérécourt, 54220 Malzéville	https://www.pixerecourt.fr/pixerecourt/cfppa/
	Lycée agricole Mathieu de Dombasle de Meurthe-et-Moselle	03 83 18 34 00	legta.malzeville@educagri.fr	Domaine de Pixérécourt, 54220 Malzéville	https://college-lycee.com/lycee-agricole-mathieu-de-dombasle-de-meurthe-et-moselle/Malzeville-0541207U#adresse
	Ecole européenne d' Equiciens	03.83.31.32.85	contact@equitaide.com	ASSOCIATION EQUITAIDE, Ferme de Mange-Seille, 54610 LIXIERES	https://www.equitaide.com/lecole/
	Ecurie de la Neyette	06 71 09 00 83	anthony.beau@live.fr	2 RUE DES TOURTERELLES, 54380 SAIZERAIS	https://laneyette.ffe.com/page/racine/nous_contacter
	Ecurie du Saulcy	03 83 75 07 51	ecurie-du-saulcy@outlook.fr	22 rue du Mal de Lattre de Tassigny, 54 360	https://www.ecurie-saulcy.fr/
	ENSAIA	03 72 74 40 00	annabelle.goncalves-dias@univ-lorraine.fr	2 Avenue de la Forêt de Haye, 54505 Vandœuvre-lès-Nancy	https://ensaia.univ-lorraine.fr/
	IFCE - Haras National de Rosières aux Salines	07 63 04 48 07	formations.grandest@ifce.fr	2 rue Léon Bocheron, 54 110 Rosières-aux-Salines	https://www.ifce.fr/
	Meuse (55)	CFA de la Meuse / EPL Agro	03 29 85 18 80	legta.verdun@educagri.fr	Technopôle Philippe de Vilmorin, 55000 Bar-le-Duc
CFPPA de la Meuse / EPL Agro		03 29 79 64 83	cfa.meuse@educagri.fr	Pôle Martial Brousse, 8 Avenue du Président Kennedy, 55100 Verdun	https://eplagro55.fr/
LEGTA de la Meuse / EPL Agro – Site de Bar le Duc		03 29 73 98 20	legta.bar-le-duc@educagri.fr	Technopôle Philippe de Vilmorin, 55000 Bar-le-Duc	https://eplagro55.fr/
LEGTA de la Meuse / EPL Agro – Site de Verdun		03 29 86 10 42	legta.verdun@educagri.fr	Pôle Martial Brousse, 8 Avenue du Président Kennedy, 55100 Verdun	https://eplagro55.fr/
MFR de Stenay		03 29 92 17 10	fr.grandest@mfr.asso.fr	4 rue des Lilas, 55700 STENAY	http://www.mfr-grandest.fr/etablissements-mfr-de-stenay-10.html
MFR de Vigneulles les Hattonchâtel		03 29 89 30 34	mfr.vigneulles@mfr.asso.fr	21 Rue du Château des 4 vents, 55210 Vigneulles-lès-Hattonchâtel	https://sites.google.com/mfr-vigneulles.com/lcfa-mfrdevigneulles-ls-hatto/contact?authuser=0
Centre équestre Thionville et Cattenom		03 82 54 44 61	cetc.57@gmail.com	11 rue Saint Rémy, 57100 THIONVILLE	http://www.equitation57.fr/contacts-pxl-20.html
CFA des métiers du paysage et de l'agriculture	03 87 64 12 48	cfa.metz@educagri.fr	Avenue d'Urville, 57530 Courcelles-Chaussy	https://eplea.metz.educagri.fr/cfa-agricole-et-paysage-en-lorraine.html	
LEGTA de Château Salins	03 87 05 12 39	epl.chateau-salins@educagri.fr	40 Rue de Strasbourg, 57170 Château-Salins	https://eplea.chateau-salins.educagri.fr/	

	Rand'Okla	06 50 86 06 60	vero.walter@free.fr	2 RUE D OFFENDORF, 67850 HERRLISHEIM	https://randokla.ffe.com/page/racine/nous_contacter
	Centre équestre des Deux Rives	03 68 71 06 12	contact@centre-equestre-des-deux-rives.com	1 rue des Cavaliers 67000 Strasbourg	http://centre-equestre-des-deux-rives.com/contact-2/
	CFPPA du Bas-Rhin	03 88 49 99 29	cfppa.obernai@educagri.fr	44 bd d'Europe - CS 50203 - 67212 Obernai Cedex	https://epl67.fr/
	CFA Agricole du Bas-Rhin	03 88 49 99 20	cfa.obernai@educagri.fr	45 bd d'Europe - CS 50203 - 67212 Obernai Cedex	https://epl67.fr/
	EPL et de Formation Professionnelle Agricoles	03 88 49 99 49	epl.obernai@educagri.fr	46 bd d'Europe - CS 50203 - 67212 Obernai Cedex	https://epl67.fr/
	Cheval Alsace	06 59 16 46 50	info@cheval-alsace.fr	145 route de la Serva- le champ du feu- 67130 BELMONT	https://www.cheval.alsace/
	Cheval mon ami	06 60 49 17 15	cheval.mon.ami.67@gmail.com	2 rue de la Laitière, 67670 WALTENHEIM SUR ZORN	https://cheval-mon-ami-67.ffe.com/
	Ecurie du Lac Retschwiller	06 86 71 64 91	ecuriedulac@sfr.fr	1 Chemin de l'Ecurie, 67250 RETSCHWILLER	https://ecuriedulac.fr/
	Ferme équestre de Wintzenheim	06 86 18 30 41	/	25 rue de l'Eglise, 67370 Wintzenheim	https://fermeequestrewintzenheim.ffe.com/
Bas-Rhin (67)	Fun Jump Equigeiss	07 71 14 51 32	funjump.equigeiss@gmail.com	38 Rue du Commerce, 67118 Geispolsheim	https://www.chevaux-iuncker.com/equigeiss/
	CFA Agricole du Haut-Rhin	03-89-78-73-00	epl.rouffach-wintzenheim@educagri.fr	8 aux remparts, 68250 ROUFFACH	https://rouffach-wintzenheim.educagri.fr/les-etablisements/cfaa-du-haut-rhin
Haut-Rhin (68)	Lycée agricole de Rouffach	03-89-78-73-00	epl.rouffach-wintzenheim@educagri.fr	9 aux remparts, 68250 ROUFFACH	https://rouffach-wintzenheim.educagri.fr/
	CFA Agricole des Vosges	03 29 37 49 77	mickael.joux@educagri.fr	22 rue du Docteur Grosjean, 88500 MIRECOURT	https://www.campusdemirecourt.fr/
	Lycée agricole des Vosges	03 29 37 80 30	legta.mirecourt@educagri.fr	270 avenue de Lattre de Tassigny, 88500 MIRECOURT	https://www.campusdemirecourt.fr/
	MFR-CFR de Gugnécourt	03 29 65 72 43	cfr.gugnecourt@wanadoo.fr	265, Grande Rue - 88600 GUGNÉCOURT	http://www.cfr-gugnecourt.com/
	L'Equ'crin d'Olima	03 29 82 16 33	equocrin.olima@wanadoo.fr	14 Vallon, Olima, 88000 Chantraine	https://equocrin-olima.com/
	Le pied à l'étrier	03 29 51 41 09	isabellemeier@orange.fr	1, rue de Lattre de Tassigny 88640 Granges-Aumontzey	https://granges-aumontzey.fr/
	Lycée d'enseignement agricole privé La Providence	03 29 66 84 23	harol@cneap.fr	684 rue de la Mairie, 88270 HAROL	https://leap-harol.fr/
	MFR Bulgneville	03 29 09 11 24	mfr.bulgneville@mfr.asso.fr	178, rue des Récollets, 88140 Bulgneville	http://www.mfr-bulgneville.com/contact.html
Vosges (88)	MFR des Quatre Vents	03 29 25 02 06	mfr.ramonchamp@mfr.asso.fr	3 Rue d'Alsace, 88160 Ramonchamp	http://www.mfr4vents.com/

Liste des acronymes :

CFA : Centre de Formation d'Apprentis
CFPPA : Centre de Formation Professionnelle et de Promotion Agricole
CREPS : Centre de Ressources d'Expertise et de Performance Sportive
ENSAIA : Ecole Nationale Supérieure d'Agronomie & des Industries alimentaires
EPL : L'Etablissement Public Local d'Enseignement
IFCE : Institut Français du Cheval et de l'Équitation
LEGTA : Lycée d'Enseignement Général et Technologique Agricole
MFR : Maison Familiale Rurale



L'IFCE développe son offre de formation dans l'Est avec la création du pôle de Rosières aux Salines, un des 4 pôles de formation longue de l'Institut. L'offre de formation courte poursuit également son développement et l'équipe se tient à disposition de la filière pour répondre aux besoins des professionnels.

Sur toutes thématiques : disciplines sportives, pédagogie, élevage, bien être, comportement... le réseau IFCE mobilise des experts en territoire pour répondre aux attentes des professionnels, que ce soit sur le site de Rosières, mais également en délocalisé à la demande.

Pour faire connaître vos besoins de formation, contactez Juliette Mos, Ingénieur formation : juliette.mos@ifce.fr

Equiresources, service de l'IFCE, propose un panorama complet des formations disponibles pour la filière, au travers de son annuaire, mais également d'outils visant à faire connaître les métiers. Nouveauté : des témoignages de professionnels sont disponibles en podcast.

Juliette Mos,

Ingénieure de projets formation,
Institut français du cheval et de l'équitation



La formation continue

... proposée par les Chambres d'agriculture :



Vous souhaitez développer vos compétences professionnelles, améliorer vos savoirs techniques ou miser sur le développement personnel ? Les Chambres d'agriculture vous accompagnent pour trouver la formation dont vous avez besoin : gestion de l'entreprise, informatique, productions animales, productions végétales, équipement et engin, agriculture biologique, commercialisation/transformation/diversification, ressource humaine/approche collective/représentation.

Information : programme/financement sur le site internet de votre chambre départementale accessible [ici](#)

Émilie Riviere,

Conseiller spécialisé en équin,
Chambre régionale d'agriculture Grand EST
06 01 21 36 65
emilie.riviere@grandest.chambagri.fr



... proposée par le Comité Régional d'Équitation :

Le Comité Régional d'Équitation du Grand Est élargit ses compétences et devient officiellement un Organisme de formation. Ce statut permet aux enseignants et dirigeants de structures équestres de bénéficier de financements pour la plupart de leurs formations professionnelles continues (via VIVEA, OCAPIAT, CPF...).

Les thèmes et les modalités de mise en œuvre des formations à destination des enseignants organisées par le CRE sont étudiés et décidés par la commission Formation à partir :

- Des besoins identifiés par cette commission
- Des propositions émises par les responsables des commissions sportives du CRE
- De l'expression spontanée des besoins identifiés par toute personne concernée par la formation professionnelle continue des professionnels des structures équestres

Deux types de formations professionnelles sont proposés :

1. Les formations courtes, qui se déroulent généralement sur deux jours, abordent des thèmes variés tels que la pédagogie dans plusieurs disciplines, la préparation mentale ou encore la gestion et le développement des établissements équestres. Ces formations permettent aux professionnels de se perfectionner, d'acquérir de nouvelles compétences et d'améliorer la qualité de leurs services proposés aux cavaliers.
2. Les formations fédérales, qui se déroulent sur plusieurs modules de deux jours, permettent aux enseignants diplômés d'état de suivre des formations diplômantes, comme le BFE (Brevet Fédéral d'Entraîneur ou d'Encadrement), afin d'augmenter leurs niveaux de qualification.

Retrouvez la formation continue [ici](#)

Valérie HAMELIN-BOYER

Présidente du CRE Grand Est
03 83 18 87 52
contact@cregrandest.fr



Les journées techniques

Souvent gratuites et ouvertes à toutes les personnes intéressées, les journées techniques permettent aux experts (conseillers, chercheurs, etc...) de présenter les conclusions de leurs études sur les sujets d'actualité, de faire témoigner des professionnels sur leur pratique et de prendre le temps de répondre à vos questions.

Le panel des journées techniques est large, en voici quelques exemples :

Nationale : les journées sciences et innovations – filière équine : prochaine édition 2022 – format digital, gratuit sur inscription : <https://www.ifce.fr/ifce/connaissances/colloques-et-conferences/journees-sciences-innovations-equines/>

Régionale : ce printemps, les chambres d'agriculture organisent des rendez vous dans les près et dans les champs du Grand Est : un rallye méteils. Les méteils, association de légumineuses et céréales, peuvent permettre aux agriculteurs de sécuriser pour une partie leur système fourrager. Renseignements sur les sites internet des chambres d'agriculture

- 11 juin 14h00 à Villey Saint Etienne - EARL de Noire Terre : agriculture de conservation et biodiversité
- 10 juin à 13h00 à Forcelles St Gorgon - SCEA des Oxalides : innovations en agriculture biologique
- 11 juin à 13h00 à Bonzee en Woevre - GAEC de La Pouillotte : innovations en agriculture biologique
- 15 juin à Noers Gaec des Grands Monts : semis direct de maïs et semis sous couvert de luzerne

Émilie Riviere,

Conseiller spécialisé en équin,
Chambre régionale d'agriculture Grand EST
06 01 21 36 65
emilie.riviere@grandest.chambagri.fr



Prochain numéro :

Septembre 2021 : les projets de la filière équine du Grand Est

Nous suivre et rester informé :

<https://www.ifce.fr/>



<https://grandest.chambre-agriculture.fr/>

<https://www.conseilchevauxgrandest.fr/>



<https://www.grandest.fr/>



Comité de rédaction :

Véronique Muller, Émilie Rivière,
Pierre Fontaine, Justine De Minguine, Cindy Risse,
Valérie Hamelin Boyer

Rédactrice en chef : Cindy Risse

Pour nous contacter :

cindy.risse@ifce.fr
06 98 70 91 65