

Conseil des Chevaux
GRAND EST



ALSACE CHAMPAGNE-ARDENNE LORRAINE

RAPPORT D'ACTIVITÉS

2022

Conseil des Chevaux du Grand Est



SOMMAIRE

Le mot du Président	3
Le Conseil des Chevaux du Grand Est, ensemble pour la filière	4
Appui aux institutions	6
Soutien économique à la filière	7
Actions structurantes sur le territoire régional	10
Le Pôle Hippique du Grand Est, l'outil de la filière au service des utilisateurs	15
La filière à l'écoute des professionnels	17
Représentation de la filière en région et au national	20
La communication : enjeu majeur pour l'avenir	22

LE MOT DU PRÉSIDENT

Le Conseil des Chevaux du Grand Est, interlocuteur privilégié de la Région est en quelque sorte le représentant de l'interprofession de la filière équine au niveau régional.

Les objectifs du Conseil des Chevaux sont contenus tout entiers dans la formule « **rassembler, construire, développer** » et cela avec l'appui technique de l'Institut Français du Cheval et de l'Équitation et de la Chambre d'Agriculture. L'engagement des administrateurs a permis de proposer à la Région un nouveau contrat de filière, qui est en voie de signature. Il devrait reconduire les aides existantes : d'une part, l'aide à l'investissement par appel à projet, et d'autre part, l'aide à la valorisation pour les chevaux de sport et de loisir, l'aide au déboufrage pour les chevaux de trait mais aussi s'ouvrir au « prédéboufrage » pour les chevaux de course.

Du côté du bilan de l'année 2022, nous pouvons nous enorgueillir de plusieurs belles réussites. Tout d'abord, un mois de mai placé sous le signe du sport de haut niveau, grâce à l'organisation de compétitions internationales de saut d'obstacle au Pole Hippique du Grand Est, sous l'égide de Jump'est. Ensuite, les rencontres internationales de Donchery, qui ont regroupé les éleveurs européens, lesquelles ont permis des échanges de pratiques mais aussi ouvert de belles perspectives commerciales, notamment avec la Pologne. Enfin, l'aboutissement du projet « Courses à Poney » par la tenue d'une première course à Brabois, après l'organisation de formations à Strasbourg-Hoerd et à Nancy-Brabois.

En ce qui concerne les actions liées aux enjeux climatiques et environnementaux, rappelons que le Conseil des Chevaux du Grand Est est engagé d'une part sur le plan régional avec la Chambre d'Agriculture à travers le projet Equ'innocse et d'autre part au niveau national avec l'IFCE avec le projet Valfumier. Ainsi, le projet Equ'innocse arrive à sa 3^{ème} étape qui consiste à tester des propositions innovantes en matière de transition climatique dans des exploitations du Grand Est. Pour ce qui est de Valfumier, projet à l'initiative du Groupement Hippique National, le bureau ressource au niveau du Grand Est est composé de l'IFCE, de la Chambre d'Agriculture et du Conseil des Chevaux.

Pour conclure ce billet, je me réjouis à l'idée que la newsletter pourra paraître plus fréquemment en 2023, grâce à l'arrivée d'Alice Verdier au sein du Conseil des Chevaux du Grand Est. Cet outil est à la disposition de tous les acteurs du Conseil qui pourront s'exprimer chacun à leur tour dans un éditorial, comme a déjà pu le faire le monde des courses à travers la plume de Lucien Matzinger.



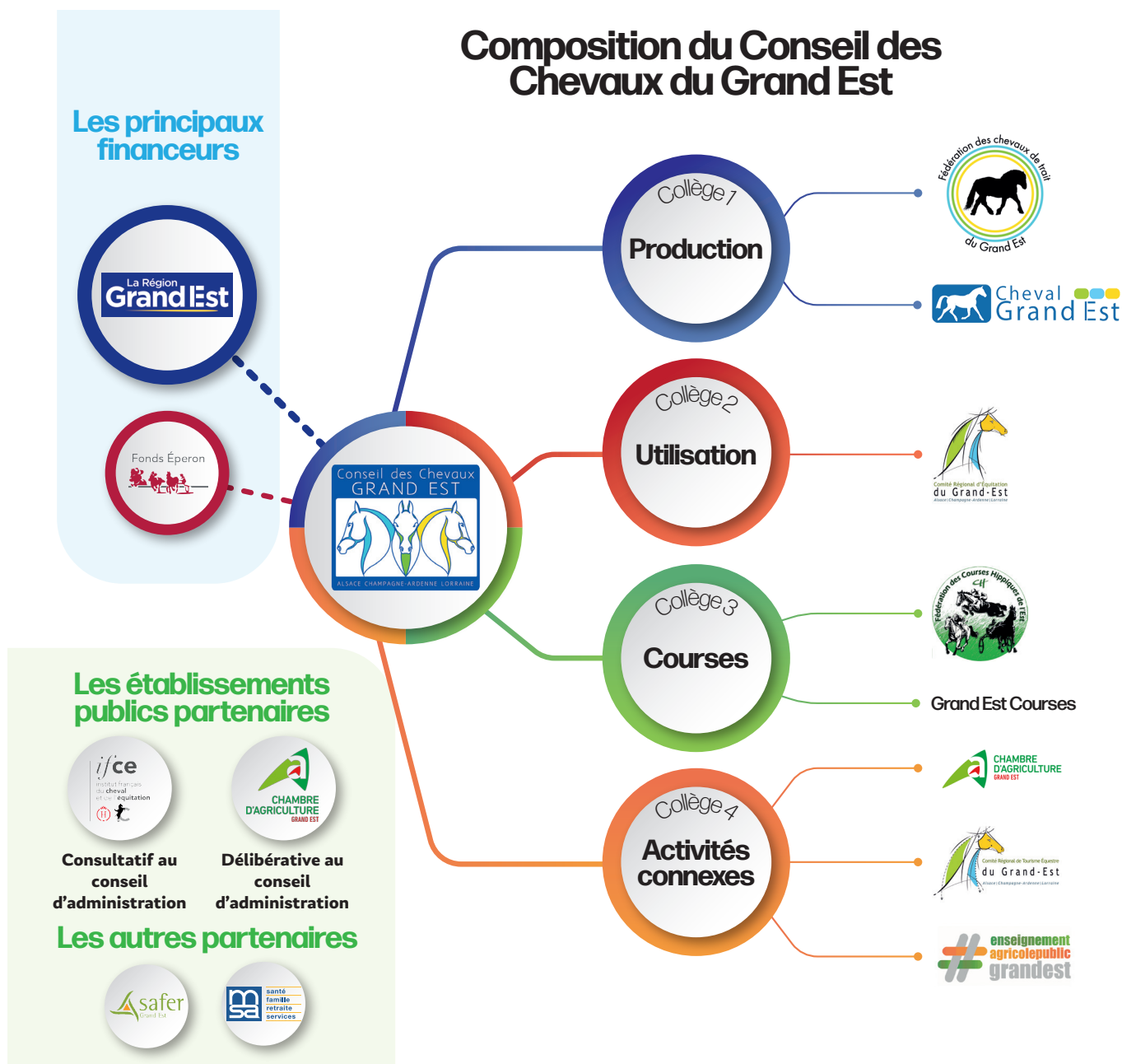
Martial Schelcher
Président du Conseil des
Chevaux du Grand Est

LE CONSEIL DES CHEVAUX DU GRAND EST, ENSEMBLE POUR LA FILIÈRE

Le Conseil des Chevaux du Grand Est est né de la volonté des professionnels de la filière de s'organiser régionalement et d'une demande des politiques régionales d'avoir un interlocuteur unique pour la filière. Il est issu de la fusion des conseils des chevaux des Régions Alsace, Champagne-Ardenne, et Lorraine, suite à la création des nouvelles régions.

Le Conseil des chevaux est composé de personnes morales dont l'objet concerne une ou plusieurs familles de la filière dans le Grand Est. Les organismes régionaux membres sont répartis en 4 collèges.

- **Collège 1 : Production** regroupant les associations d'éleveurs
- **Collège 2 : Utilisation** regroupant les Comités Régionaux d'Equitation, les associations de cavaliers et les associations d'organisation de manifestations équestres
- **Collège 3 : Courses** composé par la Fédération Régionale des Courses de l'Est et Grand Est Courses regroupant les 7 sociétés des courses du Grand Est
- **Collège 4 : Activités Annexes** regroupant le Tourisme Equestre, l'Enseignement Agricole et la Chambre Régionale d'Agriculture du Grand Est.



Le Bureau



Président :

Martial SCHELCHER (CGE - Collège 1)

Vice- Présidents :

Rémi PLOIX (CGE - Collège 1)

Et Valérie HAMELIN-BOYER (CRE Grand Est - Collège 2)

Trésorier :

Lucien MATZINGER (Trésorier- Collège 3)

Secrétaire :

Jean-Pascal JOBST (CRE GE - Collège 2)

Les Objectifs du CCGE

Le Conseil des Chevaux du Grand Est a pour objectifs de « **Rassembler, Construire et Développer** » :

- Rassembler les différents secteurs de la filière équine et de favoriser leur collaboration
- Elaborer une politique régionale de la filière cohérente
- Coordonner les initiatives et les actions engagées au sein de la filière
- Concevoir et mettre en œuvre des projets d'ensemble pour la filière
- Faire connaître la filière équine et la promouvoir dans toutes ses dimensions
- Représenter l'ensemble de la filière équine et relayer ses projets auprès des collectivités, des institutions et des privés.



Le contrat de filière

Le contrat de filière a pour objectif de fédérer les acteurs de la filière autour d'un projet d'ensemble cohérent. Il définit les attentes de l'ensemble des acteurs et inscrit dans le cadre d'une vision à moyen terme (5 ans) des programmes d'actions engagés au bénéfice des socioprofessionnels du secteur, afin d'assurer une cohérence régionale forte, propice au développement de la filière. Il s'agit donc de structurer et de renforcer la filière équine régionale en ayant une vision stratégique des actions à mettre en place et des moyens financiers à engager.

UN NOUVEAU CONTRAT DE FILIÈRE AVEC LA RÉGION GRAND EST DOIT ÊTRE ÉTABLI EN 2023.

LES INSTITUTIONS MEMBRES DU CONSEIL DES CHEVAUX DU GRAND EST ONT ÉTÉ CONSULTÉES POUR FAIRE REMONTER LES BESOINS ET OBJECTIFS DE CHACUN À INSCRIRE DANS CE PROCHAIN CONTRAT DE FILIÈRE.



APPUI AUX INSTITUTIONS

Le Conseil des Chevaux mutualise l'**appui technique et administratif aux structures représentatives des différentes branches de la filière** pour la mise en œuvre des programmes de développement. Il vient également en appui à tous ses membres. Le Conseil fournit à la Région Grand Est des réponses aux questionnements qu'elle peut avoir sur les projets de la filière. Ces réponses permettent de développer des actions de promotion, valorisation et commercialisation des chevaux et tout type d'actions permettant de générer des flux.

Grâce au financement régional, le Conseil des Chevaux du Grand Est dispose de 3 équivalents temps plein :

- 1 poste de niveau ingénieur pour les missions transversales de la filière, rattaché aux missions d'animation du Conseil des Chevaux, de sa gestion administrative et de la Fédération des Chevaux de trait du Grand Est, actuellement pourvu par **Justine de Minguine**,
- 1 poste de niveau ingénieur mis à disposition de Cheval Grand Est, association régionale des éleveurs de chevaux de sport/loisir, actuellement pourvu par **Anaëlle Schlienger**,
- 1 poste de niveau assistant administratif mis à disposition du Pôle Hippique du Grand Est, pourvu

jusqu'en avril 2022 par **Annette Fortin**. Cette dernière a bénéficié d'une rupture conventionnelle, étant donnée la fin annoncée de son poste avec la délégation de service public, initialement prévue en septembre 2022. À cette occasion, Annette Fortin a rejoint l'équipe des salariés de la Société Hippique Française. Depuis, la gestion administrative du PHGE est assurée par Anaëlle Schlienger et Justine de Minguine. Face aux besoins conséquents en communication professionnelle, la Région Grand Est a donné son accord pour recruter et financer un chargé de communication de niveau Bac+5 avec expérience. Le recrutement s'est déroulé en fin d'année 2022 avec une prise de poste en janvier 2023 d'**Alice Verdier**.

Le Conseil des Chevaux du Grand Est bénéficie de l'appui des deux établissements publics que sont **l'Institut Français du Cheval et de l'Équitation** et la **Chambre régionale d'Agriculture du Grand Est**. L'IFCE est membre à titre consultatif du Conseil d'Administration et la Chambre dispose d'un siège au sein du Collège Connexe. Les bonnes relations entre élus, directeurs et conseillers permettent au Conseil des Chevaux de mener des projets conjoints avec ces instituts, pour répondre au mieux aux problématiques des professionnels de la filière.

SOUTIEN ÉCONOMIQUE À LA FILIÈRE

Les dispositifs de soutien financiers régionaux

AIDE À L'INVESTISSEMENT

L'appel à projets des investissements de la filière équine a été reconduit par la Région Grand Est en 2022, du 1^{er} avril au 31 mai 2022. L'instruction technique des dossiers, c'est-à-dire l'anonymisation et l'analyse de la pertinence du projet noté grâce à une grille de sélection, a été réalisée par le Conseil des Chevaux. Le Comité de sélection est composé des élus du Conseil des Chevaux membres du bureau, du Délégué territorial de l'IFCE et de l'élu équin à la Chambre d'Agriculture.

La Région Grand Est a remercié les élus de la filière de leur impartialité, leur honnêteté et leur analyse fine des dossiers.

AIDE À LA VALORISATION DES CHEVAUX ET PONEYS DE SPORT/LOISIR :

En 2022, on constate une perte d'intérêt pour la valorisation des jeunes chevaux de sport/loisir. En effet, après la crise de Covid-19, la hausse du marché a entraîné une bonne vente des chevaux sans besoin de recourir à l'aide. C'est la confirmation que le dispositif actuel arrive à un terme et que la demande ne correspond plus à l'offre.

C'est pourquoi Cheval Grand Est avait prévu, dès l'année dernière, de ne pas demander la reconduction de cette aide telle quelle, mais de **l'ouvrir aux équidés de 2 et 3 ans**. En effet les changements règlementaires rendent la préparation de ces équidés aux concours d'élevage plus technique. Cela nécessite de faire préparer les jeunes équidés d'élevage par des professionnels le temps que les éleveurs se forment eux-mêmes. Pour l'instant, cette proposition d'adaptation du dispositif n'est pas encore mise en oeuvre.

AIDE AU DÉBOURRAGE DES CHEVAUX DE TRAIT ARDENNAIS :

La Région Grand Est connaît une forte demande que ce soit pour les travaux agricoles, le loisir ou les travaux en collectivités.

Les structures de débouillage sont déjà proches du maximum de leur capacité pour débouiller des chevaux. En effet, tous les chevaux ne sont pas aptes à être vendus après 1 mois de débouillage, certains s'avèrent plus difficiles à éduquer en sécurité, d'autres ont suffisamment de potentiels pour continuer le travail et mieux les valoriser. Cela permet de mettre sur le marché des chevaux fiables, sécurisant, ce qui est bénéfique pour l'image du cheval ardennais.

35 DOSSIERS REÇUS

17 DOSSIERS SOUTENUS PAR LA COMMISSION PERMANENTE

320 484,50€

DE SUBVENTION À DES STRUCTURES DE LA FAMILLE DE L'ÉLEVAGE ET DES UTILISATEURS

EN SAVOIR PLUS



10 ÉQUIDÉS DE SPORT/LOISIR VALORISÉS

1 500€ PAR CHEVAL, 1 000€ PAR PONEY (6 MOIS DE VALORISATION MINIMUM)



EN SAVOIR PLUS



24 CHEVAUX DE TRAIT ARDENNAIS DÉBOURRÉS

350€ DE SOUTIEN PAR DÉBOURRAGE POUR CHAQUE ÉQUIDÉ

3 CENTRES SPÉCIALISÉS DANS LA RÉGION :
- HARAS DE MONTCLAIR (52)
- ASSOCIATION LES SABOTS DU RELAIS (08)
- HARAS DE PFAFFENHOFFEN (67)

EN SAVOIR PLUS



Le Fonds Éperon

Le Fonds Éperon est un fonds d'investissement gérant une enveloppe de près de 10 millions d'euros, issus des prélèvements sur les paris hippiques, pour aider au financement de projets bénéfiques à l'ensemble de la filière équine (hors courses). Le Conseil des Chevaux du Grand Est émet un avis consultatif sur toutes les demandes de Fonds Éperon émanant de la Région Grand Est, et a la possibilité de rédiger les dossiers directement pour les porteurs de projet, dans le cadre d'un contrat de prestation.

En 2022, seul un projet a retenu l'attention du Fonds Éperon, à hauteur de 30 000€, pour le développement du tourisme équestre au sein du Parc national de Forêt.

Le Conseil des Chevaux est également soutenu financièrement par le Fonds Éperon via une enveloppe annuelle de 60 000€.

Fonds Éperon



Les outils de mesure économiques

L'OBSERVATOIRE ÉCONOMIQUE RÉGIONAL

Le Conseil des Chevaux du Grand Est est chargé de fournir **des données précises et actualisées concernant la filière équine** sur son territoire à la Région Grand Est. Les données économiques, sociales et environnementales correspondent à une demande des collectivités territoriales afin d'estimer le poids économique et de mesurer l'impact des activités équines sur les territoires. Pour cela 9 familles de la filière ont été enquêtées.

Le concept d'Observatoire Économique Régional du Cheval (ou observatoire équin régional) est né en 2005. Il consiste à pouvoir suivre les évolutions de la filière équine dans la Région :

- Disposer tous les ans d'un **document de synthèse sur la filière équine régionale** ;
- Disposer tous les 3 à 5 ans d'une **analyse complète** comportant une réactualisation du bilan économique et social et de la mesure de l'impact des activités sur le territoire ;
- Nourrir la **base de données nationale** avec des informations recueillies régionalement et consolidables.

Durant l'année 2020/2021 l'OER a montré son efficacité en étant le support d'une grande enquête

gérée régionalement auprès des professionnels pour évaluer les impacts de la crise de la Covid-19 sur leurs activités.

Les plaquettes qui ont été imprimées ont été envoyées aux institutions et associations de la filière et ont été présentées lors des salons.

En 2022, peu d'évolutions ont été réalisées sur l'OER, mais le recrutement d'une chargée de communication début 2023 devrait permettre de mieux utiliser notre base de données dans le respect strict de la loi RGPD.



LE RÉSEAU ÉQUIN

Le réseau équin consiste à **suivre des exploitations équines pour permettre l'élaboration de références techniques et économiques**. Le nouveau cycle de suivi d'exploitation a démarré en 2021, et est piloté par la Chambre Régionale d'Agriculture du Grand Est et l'Institut Français du Cheval et de l'Équitation.

Impulsées par le comité d'orientation du réseau équin, on observe des évolutions importantes dans ce nouveau dispositif. Si la continuité du suivi des systèmes centres équestres, tourisme équestre, pensions et élevages de chevaux de trait est toujours soutenue par le comité d'orientation, ce suivi est désormais identifié dans un socle de base. La nouveauté est le suivi de systèmes innovants, de niche ou en devenir dans un nouveau socle : **le socle prospectif**. Il s'agit des hébergements innovants, du lait de jument, des écuries partagées, des écuries de course, des étalonniers et de l'entretien des milieux.

Un groupe de travail, auquel a participé Pierre Fontaine de l'Institut Français du Cheval et de l'Équitation, a travaillé à la valorisation des exploitations du socle prospectif sous la forme de por-

traits. Les portraits d'un étalonnier, d'une écurie partagée et d'une écurie active en suivi dans le Grand Est ont été réalisés. Le réseau équin a publié une synthèse des références techniques et économiques 2021. Ces mêmes données ont été valorisées dans un format tableau de bord.

Cette année, un volet social a été initié avec **l'étude des trajectoires des exploitations qui fonctionnent**. Cette étude repose sur des entretiens réalisés avec les exploitants. L'objectif est d'identifier les principales étapes de la vie de leur entreprise, de leur vie et des facteurs qui leur ont permis de résister. Cette étude révèle **les clés de réussite des entreprises** : savoir être, stratégie, ressources, objectifs, valeurs et compétences.

Plus classiquement, les travaux sur l'élaboration de **3 cas types qui sont des modèles optimisés** de fonctionnement ont été priorisés. L'année 2022 a permis de finaliser les 3 cas types sur les centres équestres (animation, tout public et compétition). L'objectif est de **fournir des modèles de fonctionnement idéal** aux conseillers et aux porteurs de projet. La Chambre Régionale d'Agriculture travaille sur l'élaboration du cas type centre équestre « tout public ». La Chambre Régionale d'Agriculture a participé à l'élaboration des scénarios des vidéos présentées le 18 mars 2022 à la semaine digitale du cheval : couloir d'alimentation et boxes terrasses.

Enfin, 22 dirigeants de centre équestre ont suivi la visio-conférence « prix de vente en fonction des coûts de production » organisée par le Comité Régional d'Équitation du Grand Est. L'outil **Equi-pilote Eco** a été présenté et commenté en fonction de l'actualité (augmentation des coûts alimentaires, gasoil etc...).

13 EXPLOITATIONS ÉQUINES
SUIVIES PAR LA CHAMBRE
RÉGIONALE D'AGRICULTURE

4 EXPLOITATIONS ÉQUINES
SUIVIES PAR L'IFCE



EN SAVOIR PLUS





ACTIONS STRUCTURANTES SUR LE TERRITOIRE RÉGIONAL

Filière élevage sport/loisir



En 2022, Cheval Grand Est a comptabilisé **240 adhérents** et une **hausse de 25% des participations aux concours d'élevage**. Au niveau administratif, l'association compte 24 administrateurs dont 7 siègent au bureau.

CONCOURS D'ÉLEVAGE

En 2022, la participation aux concours d'élevage régionaux est en hausse de 25% par rapport à 2021. L'élevage du Grand Est a été représenté au niveau national lors des finales suivantes : Championnat des Foals Selle Français, Sologn Pony, Évènement Femelle Selle Français, Championnat des 3 ans sport Selle Français, Championnat des mâles Selle Français.

Un site internet, entièrement dédié aux concours d'élevage, a été créé : cavalest.fr

2 800 ÉQUIDÉS D'ÉLEVAGE VUS EN CONCOURS
31 CONCOURS D'ÉLEVAGE ORGANISÉS (FOALS, 1/2/3 ANS)
469 FOALS JUGÉS
192 JEUNES ÉQUIDÉS DE 2/3 ANS JUGÉS (PONEYS & CHEVAUX)

ACTIONS FILIÈRE

Cheval Grand Est participe aux actions de promotion de l'élevage avec le Conseil des Chevaux du Grand Est et a monté un stand lors du Grand National CCE de Vittel, du Sologn Pony à la Foire agricole de Stan Elevage et lors de la Grande Semaine de Fontainebleau. L'association était représentée à la Finale Nationale des Foals et des Mâles Selle Français.

Deux rassemblements pour la Garde Républicaine ont été organisés, regroupant 10 chevaux à vendre.



CIRCUIT JEUNES CHEVAUX ET PONEYS

En 2022, 2 concours du circuit d'Hiver SHF ont été déployés ainsi qu'un concours SHF organisé en collaboration avec le Haras de la Vannoue.

Enfin le Concours Inter-régional s'est déroulé en juillet. Marquant les débuts des chevaux et poneys en compétition, cet évènement est la vitrine de l'élevage mais également le marché des futurs chevaux de sport. C'est également le seul rassemblement en France pour les jeunes chevaux et poneys regroupant à la fois les épreuves Cycles Classiques CIR, les épreuves Cycles Libres et Cycles Classiques Poneys Finales Régionales et des épreuves de Hunter Style jeunes chevaux et poneys.

FORMATION

Une formation au Saut en Liberté avec Eric Livenais a été proposée. Elle a rassemblé une vingtaine de personnes.

Filière trait

LES RENCONTRES INTERNATIONALES DE DONCHERY

Les rencontres internationales de Donchery, prévues initialement en 2020 mais reportées deux fois à cause de la crise sanitaire en Europe, sont une rencontre entre les éleveurs des pays ayant rattaché le Stud-Book ardennais : Belgique, Luxembourg, Pologne, Suède et France. La Fédération des Chevaux de trait du Grand Est, avec l'appui de l'UECRA, a donc accueilli les délégations polonaises et belges, le Luxembourg et la Suède étant absents.

Michel Cachard, Président de la fédération, après 30 ans au service de la filière, annonce que ce sera le dernier évènement organisé sous sa présidence.

Cette manifestation a permis de souder durablement les relations avec les Polonais. Échanges de bonnes pratiques, commerce, invitations dans le pays... Ces rencontres ont été bénéfiques pour la filière trait ardennaise. Des voyages en Pologne ont été effectués par les éleveurs et responsable des associations Fédération des Chevaux de trait du Grand Est et UECRA pour conserver cette dynamique.

4 CONCOURS DU CIRCUIT SHF ORGANISÉS

1 700 PARTANTS AU CIR DE JUILLET



©Cheval Grand Est

EN SAVOIR PLUS



10 CHEVAUX POLONAIS

23 CHEVAUX FRANÇAIS

4 CHEVAUX BELGES



EN SAVOIR PLUS



DÉLÉGUÉ RÉGIONAL SFET ET ANIMATION DES CONCOURS RÉGIONAUX

Le Conseil des Chevaux a la mission d'être délégué régional de la SFET pour la Région Grand Est. De ce fait, il accompagne les organisateurs de concours d'élevage et PEJET (Parcours du jeune Équidés de travail) et les aide à mener à bien leur concours sur le site Excellence. Il est l'intermédiaire entre les éleveurs et la SFET. En 2022, on observe une progression en terme de fréquentation des concours organisés. En 2021, 28 concours représentaient 705 engagements. Cette tendance est de bonne augure pour le dynamisme de la filière.

LE NATIONAL DE VITTEL

Le concours National de la race Ardennaise est organisé par l'UECRA le premier weekend de septembre. Il regroupe 140 engagements et permet de sélectionner les nouveaux top reproducteurs de la race ardennaise. Le National permet aussi à des acheteurs étrangers de sélectionner les reproducteurs. A Vittel, un investisseur chinois a acheté 3 reproducteurs Ardennais pour améliorer le cheptel chinois. Les chevaux sont partis en janvier 2023.

Les courses hippiques

Le Conseil des Chevaux du Grand Est vient en soutien aux différents hippodromes qui sollicitent le Conseil Régional pour une demande de subvention liées à leurs investissements. En 2022, l'Assemblée Générale du Conseil des Chevaux du Grand Est s'est tenue à l'Hippodrome de Strasbourg.



SFET
Société Française des équidés de travail

33 CONCOURS ORGANISÉS
DANS LA RÉGION EN 2022

1 200 ENGAGEMENTS



EN SAVOIR PLUS



Union des Éleveurs
de Chevaux

de la Race Ardennaise



EN SAVOIR PLUS



LA FÉDÉRATION DES COURSES DE L'EST :

7 SOCIÉTÉS DE COURSES

8 HIPPODROMES RÉPARTIS SUR
LE TERRITOIRE RÉGIONAL

73 RÉUNIONS EN 2022

571 COURSES



Une nouvelle association nommée Grand Est Course a fait son entrée au sein du Collège Courses du Conseil des Chevaux en 2020. Cette association a pour objectifs de représenter les intérêts des éleveurs de chevaux de courses. De nombreux projets liés au développement de la filière Courses ont été réfléchis et proposés au sein du futur contrat de filière régional.

Depuis 2020, le Conseil des Chevaux du Grand Est a soutenu pour un montant de 5000€ le développement du catalogue de référencement des chevaux AQPS de la Région Grand Est. Ce catalogue permet d'offrir une plus grande visibilité sur la production des éleveurs, améliorer la qualité de la génétique et ainsi augmenter les flux : ventes, reproduction,...



Développement d'une discipline transversale : Les courses à poneys, 34^{ème} discipline de la FFE



Les Courses à Poneys sont, depuis 2016, la 34^{ème} discipline de la Fédération Française d'Équitation. Réservée aux jeunes jusqu'à 18 ans, cette discipline permet aux cavaliers de découvrir la vitesse en sécurité, en équilibre et en légèreté. Cette discipline fait la passerelle entre les hippodromes et les centres équestres.

De nombreux jockeys professionnels ont commencé leur carrière grâce aux courses à poneys.

L'année 2022 a permis à l'hippodrome de Nancy-Brabois d'organiser 2 sessions de stage de courses à poneys sous l'encadrement d'André Roussel et de conclure avec une journée de course officielle le 25 septembre 2022 lors de la fête de l'hippodrome. Les clubs alentour ont répondu présent en amenant de nombreux cavaliers et cavalières. Le parcours d'entraînement a même permis aux cavaliers qui se sentaient à l'aise de s'essayer au saut de haie. Depuis, l'hippodrome de Nancy-Brabois a organisé une journée de découverte de la monte de course avec des cavaliers adultes et leurs chevaux de loisirs. Des poneys ont également pris part.

L'hippodrome de Strasbourg-Hoerdt a organisé un stage grâce au concours de Ruby Aubert, le deuxième n'ayant pas trouvé son public faute de communication adaptée.

34^{ème} DISCIPLINE DE LA FFE

16 ENGAGÉS LORS DE LA
COURSE CLUB PLAT DU 25
SEPTEMBRE À NANCY-BRABOIS

LA FILIÈRE ÉQUINE ÉTANT EN GRANDE MAJORITÉ DOMINÉE PAR LES CAVALIÈRES, LES COURSES À PONEYS PEUVENT ÉGALEMENT SÉDUIRE LES GARÇONS EN RECHERCHE DE SENSATIONS FORTES.



Nous observons un vrai engouement de la part des jeunes qui participent à ces journées de découverte, ils souhaitent tous recommencer. Le stage est très formateur puisqu'il demande des qualités de finesse et de précisions aux cavaliers pour bien mener leurs montures.

Lors du salon Cheval Expo de Nancy, la présence du cheval mécanique permet d'attirer facilement les foules et d'aborder le sujet des courses à poney. Cependant, on constate peu d'engagements par la suite. Le travail de communication auprès des écoles d'équitation alentours doit encore être travaillé pour les convaincre de participer à ces journées d'entraînement puis d'engager leurs cavaliers dans les courses officielles. Le bouche-à-oreille semble, pour sa part, bien fonctionner et André Roussel, formateur de l'hippodrome de Nancy-Brabois travaille activement à créer un relationnel avec les gérants de structures alentours.



Le Tourisme équestre

Les 3 et 4 septembre 2021, le site du Haras de Rosières-aux-Salines a accueilli l'évènement « Le Grand Est à Cheval, les journées du tourisme équestre ». Ces journées ont été l'occasion de faire découvrir le tourisme équestre avec des conférences, des démonstrations et des animations. Des disciplines retrouvées en tourisme équestre ont été présentées telles que l'attelage, le débar dage, le Mountain trail, l'équifeel ainsi que les races de tourisme : Fjord, cheval Islandais, ...

Cet évènement a permis aussi de mettre en valeur l'histoire particulière du Haras de Rosières grâce à l'association Ros'Hier avec une conférence historique, des visites du musée et des lieux emblématiques du haras : sellerie d'honneur, manège historique, écuries royales...

Les équipes du Haras de Zweibrücken en Allemagne ont été conviées, puisque les deux Haras ont une histoire commune sous le règne de Napoléon Bonaparte. Werner Euskirchen, président d'une association historique de Zweibrücken, a profité de l'évènement pour défiler en tenue traditionnelle d'époque avec les représentants des deux haras.

Une délégation du Haras de Rosières a été conviée au Haras de Zweibrücken en mars 2023 pour souder les relations entre nos deux pays.

Ces liens nouvellement créés avec nos compatriotes allemands ont permis au tourisme équestre de s'associer pour le développement de circuits touristiques équestres, tels que la Route Stanislas qui rallie les différents points de résidence de l'ancien roi Polonais. Ainsi, 2022 fut une année d'échange avec nos voisins allemands que les acteurs régionaux doivent contribuer de développer.





LE PÔLE HIPPIQUE DU GRAND EST, L'OUTIL DE LA FILIÈRE AU SERVICE DES UTILISATEURS

Le Pôle Hippique du Grand Est (PHGE) est une association loi 1901 formée en 2009 entre le Conseil du Cheval de Lorraine (devenu le Conseil des Chevaux du Grand Est) et l'Institut Français du Cheval et de l'Équitation (ex Haras Nationaux). Le PHGE a pour objet **la gestion de l'utilisation des installations sportives du site de Rosières-aux-Salines.**

Les bâtiments et le foncier gérés par le PHGE sont la propriété du Conseil Régional du Grand Est depuis le 1^{er} janvier 2020 (anciennement propriété du Conseil Départemental de Meurthe-et-Moselle). L'association Pôle Hippique de Lorraine s'est renommée Pôle Hippique du Grand Est en mai 2021.

L'autre fonction de l'association est de favoriser l'arrivée du délégataire de service public voulu par la Région Grand Est et d'être un interlocuteur privilégié éventuel de la Région pour ce qui concerne spécifiquement et exclusivement le site de Rosières-aux-Salines.

La vocation collective du Pôle Hippique du Grand Est lui donne les objectifs suivants :

- Pôle **d'événementiel** équestre phare de tout le Grand Est et de la France par l'organisation de compétitions d'envergure, dans toutes les disciplines,

- Pôle **d'entraînement** des cavaliers et chevaux,
- Pôle **de commercialisation et de valorisation** des chevaux.
- Pôle **de formation**, qui est support d'une partie des formations proposées par l'IFCE.

Une plateforme de recherche peut être envisagée avec l'appui technique de l'IFCE.

Le Pôle Hippique du Grand Est est géré par un Conseil d'Administration au sein duquel siègent plusieurs entités dont les voix sont réparties comme suit :

- 50% pour les membres du Conseil des Chevaux du Grand Est : Comité Régional d'Équitation du Grand Est (20%) - l'association des éleveurs Cheval Grand Est (20%) - la Fédération des courses hippiques de l'Est (10%)
- 34% pour l'Institut Français du Cheval et de l'Équitation
- 8% pour la SCIC Haras Régional de Rosières-aux-Salines
- 8% pour l'association touristique et culturelle Ros'Hier et le Comité Régional de Tourisme équestre



Les effectifs au Pôle Hippique du Grand Est

En avril 2022, Annette Fortin a quitté les effectifs du Conseil des Chevaux et les missions de gestion administrative du pôle ont été reprises par les deux autres salariées du Conseil des Chevaux. Le Président du Pôle Hippique du Grand Est, Martial Schelcher, aidé de ses salariées, ont réorganisé la gestion du Pôle pour faciliter l'arrivée du délégataire : amélioration de l'entretien, réparations diverses, mises à jour des contrats et des conventions...

L'association paye de la prestation de service au Comité Régional d'Équitation, pour le travail de Damien Lambotte, qui gère le parc d'obstacle du PHGE et la gestion des surfaces avec les utilisateurs du site.

Le Pôle a bénéficié jusqu'à fin 2021 d'un agent IFCE mis à disposition, Bruno Mangin. Une réorganisation du travail a été entreprise, grâce aux prestataires extérieurs et les organisateurs de concours locaux.



Organisation d'évènements

En 2022, l'association du Pôle Hippique du Grand Est a organisé deux concours de dressage, dont le Championnat Régional en septembre sur demande de la commission Dressage du Comité Régional d'Équitation.

Côté élevage, Cheval Grand Est a organisé 2 entraînements SHF, 5 concours Modèles et allures, la qualification des mâles et le Concours Inter-régional (CIR). Le CIR est un évènement majeur de l'élevage régional organisé directement par l'association régionale d'élevage et fortement soutenue par la Région Grand Est. L'association nationale des frisons a également organisé un concours de modèle et allure régional en septembre.

Évènement majeur en 2022, Jump'Est, a rassemblé 2 500 engagés dont 330 dans les CSI-Am, 1*, 2* et 3* et 20 nations ont été représentées durant ces 3 semaines de compétition.

9 stages de dressage, un stage d'attelage et un stage de concours complet ont été organisés sur le PHGE par des structures extérieures.

116 JOURS D'UTILISATION DU PÔLE EN 2022

2 500 ENGAGÉS À JUMP'EST (DONT 330 DANS LES CSI)

1 600 ENGAGÉS AU CHAMPIONNAT RÉGIONAL DE CSO

300 ENGAGÉS AU CHAMPIONNAT RÉGIONAL DE DRESSAGE



LA FILIÈRE À L'ÉCOUTE DES PROFESSIONNELS

Equ'innoccse



Le projet Equ'Innocse a été mis en place suite aux diverses problématiques liées aux dérèglements climatiques (sols secs, manque de fourrage, hausse des coûts, pousse de l'herbe difficile,...). Il est porté par la **Chambre régionale d'Agriculture du Grand Est** et s'articule en 3 étapes.

La première étape consistait à **recenser les pratiques** (2021) : une grande enquête a été menée pour connaître les pratiques des professionnels. Les résultats de l'enquête sont disponibles sur le site du Conseil des Chevaux. 64% d'entre eux veulent faire évoluer leur système, pour mieux valoriser leurs pâtures, développer les capacités de stockage, analyser le fourrage et trouver des surfaces supplémentaires.

L'étape 2 est la **co-conception de solutions** : 7 journées de co-innovation ont été organisées partout en région entre février et mars (Ramonchamp, Verdun, Obernai, Château-Salins, Rethel, Chaumont, Pixéricourt) pour rassembler les professionnels, comprendre leurs besoins et leurs attentes, et débattre sur les solutions envisagées face au changement climatique et la gestion des ressources.

Les ateliers de co-innovation ont permis de définir des grands thèmes qui ont ensuite été approfondis avec des experts, lors d'ateliers thématiques. L'objectif est d'aider les professionnels à trouver des réponses concrètes à leurs besoins. Les 4 sujets travaillés lors des ateliers thématiques de Pixéricourt en octobre sont :

- Quels fourrages alternatifs (enrubanné, luzerne, meteil) utiliser et comment les distribuer ?
- Adapter les surfaces au changement climatique (agro-foresterie)
- Diversifier les apports complémentaires aux fourrages
- Adapter la conduite de pâturage.

L'étape 3 n'a pas encore commencée, car nécessite des compléments de financements et consiste à **tester des innovations dans 10 structures pilotes de la Région** pour suivre la faisabilité des innovations. Une plateforme numérique recensant tous les travaux et les connaissances acquises par les partenaires en lien avec le changement climatique et les équins sera mise en place.

Deux vidéos ont été réalisées pour le projet. La première est une vidéo de présentation d'Equ'innoccse. La seconde vidéo est un témoignage de la MFR de Ramonchamp et ses problématiques.



ÉTAPE 1 : RECENSER LES PRATIQUES

109 PROFESSIONNELS ONT RÉPONDU REPRÉSENTANT

4 000 ÉQUIDÉS

2 500 HECTARES

DÉCOUVRIR LES RÉSULTATS DE L'ENQUÊTE



ÉTAPE 2 : CO-CONCEPTION DE SOLUTIONS

40 PROFESSIONNELS ÉCOUTÉS DURANT CES JOURNÉES



DÉCOUVREZ LES VIDÉOS



À l'initiative du Groupement Hippique National et de l'Institut Français du Cheval et de l'Équitation, et soutenu par tous les organismes de la filière équine, le programme Val'fumier, initié en 2019, a pour mission de **rechercher des solutions locales de valorisation du fumier de cheval**. Il a pour objectif :

- d'enquêter auprès des producteurs de fumier sur leurs pratiques,
- d'étudier les filières de valorisation du fumier dans la Région Grand Est
- de mettre en relation les producteurs de fumier et les valorisateurs (bureau ressources, plateforme d'échange, ...)
- de diffuser les connaissances pour donner toutes les clés nécessaires à la valorisation de votre fumier : webconférences, guide pratique, journée d'information, ...

Val'Fumier est un projet national qui se décline en Région Grand Est. Le bureau ressource est constitué de l'IFCE (Pierre Fontaine), de la Chambre Régionale d'Agriculture du Grand Est (Natacha Kozak) et du Conseil des Chevaux du Grand Est (Justine de Minguine).

Depuis juin 2022, le site www.valfumier.fr, financé par le Fonds Éperon et l'IFCE, est en ligne. Il a pour but de trouver des solutions pérennes de valorisation du fumier produit sur les structures en favorisant la mise en relation entre producteurs et valorisateurs d'effluents.

Une cartographie des offres de fumier renseignée par les structures équines en recherche de solutions de valorisation à l'extérieur de leur exploitation est disponible en ligne sur cette plateforme. En plus de la localisation du gisement présent, les caractéristiques du fumier sont aussi renseignées (type de litière, degré de souillure, quantité, mode de stockage). Aujourd'hui plus de 50 offres sont disponibles dans notre Région, avec une fréquentation en hausse.

Les valorisateurs potentiels (agriculteurs, industriels du compostage ou de la méthanisation) consultent librement la carte des offres et entrent directement en contact avec les producteurs. Ils définissent entre eux les modalités de la transaction. Sur ce même site, des fiches techniques et réglementaires, des témoignages de solutions concrètes, des liens vers des webconférences dédiées à la gestion et la valorisation du fumier équin sont disponibles.

En 2022, deux vidéos témoignages ont été tournées. La première à l'Éperon de Nancy à Vandœuvre-lès-Nancy et la deuxième à l'ETA du Jard à Vroncourt pour présenter les modes de gestion du fumier. Ces vidéos ont été diffusées sur les réseaux.



EN SAVOIR
 PLUS



AU NIVEAU NATIONAL :

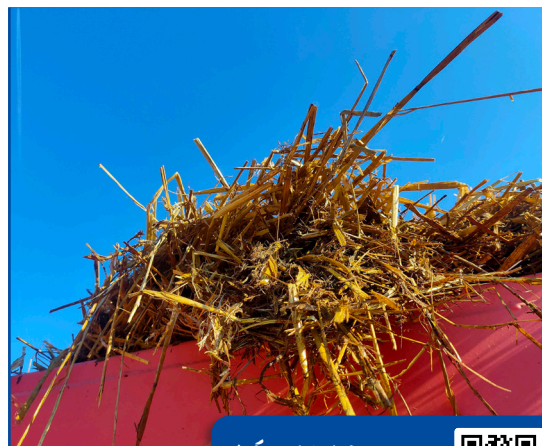
500 OFFRES DE FUMIER EN
 LIGNE

26 000 PAGES CONSULTÉES SUR
 LE SITE

EN RÉGION GRAND EST :

200 STRUCTURES ENQUÊTÉES

52 OFFRES EN LIGNE APRÈS 8
 MOIS D'ACTIVITÉS



DÉCOUVREZ
 LES VIDÉOS



Le Salon International de l'Agriculture

Martial Schelcher, Président du Conseil des Chevaux du Grand Est, accompagné de sa chargée de mission Justine de Minguine, ont rencontré les élus de la Région Grand Est à l'occasion du Salon International de l'Agriculture.

Ce salon a été l'occasion d'échanger avec Thibault Bazin, député de Meurthe et Moselle, sur l'avenir du Pôle Hippique du Grand Est.

Martial Schelcher a également rencontré Jean Rottner, Président de la Région Grand Est, sur le stand de la Fédération nationale des Conseils des Chevaux, accompagné de Laurent Wendlinger, Président de la Commission Agriculture, Béatrice Moreau, Vice-présidente de la Commission Agriculture, Anne Sophie Blondel, directrice de la Commission Agriculture et Philippe Lecomte, chef de service Agriculture. Le Contrat de Filière, les enjeux d'avenir pour notre filière équine, les réussites de notre Région et les axes d'amélioration via nos outils de filière sont quelques-uns des sujets qui ont été abordés.

Le Président Rottner s'est ensuite rendu auprès des chevaux Ardennais et a félicité Inès du Pré d'Awée et son éleveur Franck Lehmann qui a remporté le Concours Général Agricole dans la catégorie Ardennaises de 3 ans.

Le Conseil des Chevaux du Grand Est a, par la suite, accompagné les élus régionaux sur le stand de la Fédération Française d'Équitation pour échanger avec Valérie Hamelin Boyer, présidente du Comité Régional d'Équitation Grand Est, Frederic Bouix, délégué général de la FFE et Jean-Roch Gaillet, directeur général de l'Institut Français du Cheval et de l'Équitation.



Jump 'Est

L'évènement Jump'Est, organisé sur le Pôle Hippique du Grand Est par Liberté Events en mai 2022 pendant 11 jours, a accueilli plus de 1 500 chevaux dans 76 épreuves, jusqu'au niveau CSI 2 étoiles. Des cavaliers internationaux comme Julien Epailard, 12ème mondial, se sont illustrés sur la piste blanche du Pôle Hippique du Grand Est.

Rendez-vous majeur et unique du sport équestre dans la Région, la filière équine a disposé d'un stand pour que les professionnels puissent venir nous rencontrer.

Jump'Est a également été l'occasion d'inviter les élus locaux et régionaux sur le site du Pôle Hippique et de leur présenter la filière.





LA COMMUNICATION : ENJEU MAJEUR POUR L'AVENIR

Investissements en communication

En 2022, la filière équine a produit des visuels pour représenter l'ensemble de la filière équine du Grand Est. Un grand visuel « Ensemble pour vous accompagner » accompagné d'une bande-roule de piste identique et un visuel vertical ont été produits en 2022. Ces productions initient le projet de créer une identité visuelle de filière commune lors de nos représentations sur les salons.

Un groupe de travail a été mis en place pour réfléchir à la structuration de la communication de la filière et mieux toucher nos cibles respectives. L'IFCE a ainsi recruté Juliana Leroy pour un stage de 6 mois en Master 2 sur le thème : « Structurer la communication de la filière équine en Grand Est ». Ce travail a permis à la filière de prendre du recul sur sa stratégie de communication actuelle et la faire évoluer.

La fin d'année a également marqué l'autorisation de la Région pour lancer le recrutement d'un chargé de communication du Conseil des Chevaux. Des entretiens ont eu lieu en novembre et Alice Verdier est arrivée le 3 janvier 2023.

La filière équine du Grand Est



Rencontres entre les conseillers de la filière

Pour consolider les liens entre les techniciens de la filière, et à l'initiative de l'IFCE, une journée a été organisée à l'hippodrome de Nancy-Brabois pour découvrir le monde des courses et faire le point sur nos projets respectifs. Étaient présents lors de cette journée le Conseil des Chevaux et ses structures membres, Cheval Grand Est, le Comité Régional d'Équitation, la Chambre d'Agriculture, l'IFCE, la DRAAF et la MSA et la Région Grand Est.

L'objectif de cette journée était que tous les conseillers de la filière connaissent les projets en cours au sein de chaque collège et voir dans quelle mesure chaque entité peut venir en soutien des autres. Ainsi, les compétences de chacun sont mutualisées pour une meilleure réussite de nos actions.

L'après-midi fut consacrée à la découverte du monde des courses. Visite du site de l'Hippodrome Nancy-Brabois, de la salle des pesées jusqu'aux boîtes de départ, en passant par le bureau des commissaires, tous les techniciens ont pu mieux appréhender cette filière, dans une ambiance agréable.

Les conseillers de la filière ont tenu à remercier Lucien Matzinger, président de la Fédération des Courses de l'Est, ainsi que Jean Edouard Pierre, Président de l'Hippodrome de Nancy-Brabois pour leur accueil. Le professionnalisme de la filière course a été fort apprécié. Les conseillers remercient également toutes les équipes de l'hippodrome ainsi que des professionnels jockeys et entraîneurs pour leur disponibilité.



POINT D'ORGUE DE CETTE JOURNÉE D'ACTION ET DE COHÉSION, UNE COURSE AU NOM DES « CONSEILLERS DE LA FILIÈRE ÉQUINE DU GRAND EST » ÉTAIT ORGANISÉE.

La newsletter : Cheval Info Grand Est

La filière a lancé, depuis janvier 2020, une newsletter régulière à destination des professionnels, écrites conjointement par les associations membres du Conseil des Chevaux et l'IFCE. Cette newsletter, appelée **Cheval Info Grand Est**, concerne l'ensemble de la filière et ne vient pas en concurrence avec les newsletters spécifiques de chaque famille. Cette newsletter permet de **parler d'une seule voix, de tenir un discours cohérent et large pour tous les acteurs de la filière.**

2 numéros sont sortis en 2022 :

- Numéro de mai 2022 : La communication / l'Observatoire de la pousse de l'herbe / les actualités de la filière : Bien-être équin et Jump 'Est.
- Numéro d'août 2022 : présentation de Sarah Bourtembourg, nouvelle élue équin à la CRAGE / lancement de la plateforme Val'Fumier / actualités de la filière : International de Donchery, fêtes des hippodromes.



TOUS LES NUMÉROS SONT DISPONIBLES SUR LE SITE DU CONSEIL DES CHEVAUX DU GRAND EST, ONGLET « PRESSE ».

EN SAVOIR PLUS



LA FILIÈRE ÉQUINE DU GRAND EST



Mars 2023

Crédits photos : Conseil des Chevaux du Grand Est, Pôle Hippique du Grand Est, Cheval Grand Est, Fédération des Chevaux de Trait du Grand Est, Fédération des Courses de l'Est, Bruno Vandeveld, Jump & Clic, pixabay, pexel



Maison du Cheval, 1 Rue Léon Bocheron
54 110 - ROSIÈRES AUX SALINES

www.conseilchevauxgrandest.fr

